

du Tibidabo une espèce rare pour quelques départements français du Midi, signalée en Catalogne par M. le Dr. Cadevall, le *Carex olbiensis* Jord.

Nous notâmes aussi quelques hybrides du *Cistus monspeliensis* L. avec les congénères *C. salviaefolius* L. et *C. albidus* L.? Ce sont des formes que nous étudierons et ferons étudier, Dios mediante.

Un nuevo Crustáceo (Isópodo)

POR EL R. P. JAIME PUJULA, S. J.

Entre los preciosos objetos de estudio que el descubrimiento de las cuevas *dels Hams* en Mallorca ha puesto en manos de los naturalistas, merece especial mención un crustáceo, encontrado en las oscuras aguas de aquellas cavernas. Como morador de un medio de esta naturaleza, el crustáceo carece de ojos. Esta circunstancia, en unión de la forma externa que, considerada superficialmente, se parece bastante á la de los *anfípodos*, haría que se le tomase por un «*Gammarus*» y se le llamase *Gammarus caecus*. Con este nombre se ocupó de él el Dr. M. Menacho en una conferencia dada en Buenos Aires y publicada luego en su revista «Archivos de Oftalmología Hispano-Americanos» (Enero de 1911), circunscribiendo, con todo, su estudio á los órganos visuales.

Solicitados por el mismo Dr. Menacho, y aprovechando los magníficos ofrecimientos de nuestro amigo el Reverendo D. Emilio Sagristá, nos habíamos propuesto practicar algunos experimentos ecológicos sobre los ojos de este crustáceo, sometiéndole, al efecto, á un nuevo medio, donde gozase de la luz. Pero antes de emprender nuestra labor, quisimos cerciorarnos si se trataba realmente de un *Gammarus*. Bien pronto echamos de ver que ofrecía caracteres que no sólo no correspondían á la familia de los *Gamáridos*, sino

que le colocaban en un orden distinto del de éstos; era, á nuestro juicio, un *isópodo* y no un *anfípodo*. Faltos, sin embargo, de medios suficientes y de práctica para clasificarlo, fijando bien el lugar que ocupa entre las familias de aquel orden, nos fué forzoso recurrir al renombrado especialista inglés *Rev. Thomas Stebbing*, quien, con una amabilidad y desinterés que merecen ser especialmente consignados, no sólo nos confirmó nuestra opinión, sino que nos indicó la familia y el género, señalándonos al propio tiempo los caracteres que lo diferencian de sus congéneres y le constituyen especie nueva. Nosotros, á fuer de singularmente agradecidos al *Sr. Stebbing*, le damos aquí nuestras más expresivas gracias, y esto con tanto mayor razón, cuanto que nos complacemos en reconocer que la nueva especie debería ir acompañada de su nombre más bien que del nuestro.

El isópodo que damos á conocer pertenece, según los datos que nos ha proporcionado el *Sr. Stebbing*, á la tribu *Flabellifera*, á la familia *Eurydicidae* (Stebbing 1905), sinónima de *Cirolanidae* (Harger 1880 y Hansen 1890). Su género *Typhlocirolana* fué creado en 1905 por *Racovitza*. A nuestra especie damos el nombre de

Typhlocirolana Lulli (1) sp. nov.

Corpus depressum, 9-12 mm., dorso convexum (fig. 1).

Cephalon: Antennula scapo 3 articulis (fig. 2), primo et secundo brevibus, apice crassioribus, tertio longiore, cylindrico, præcedentibus longitudine æquali, flagello 8 articulis, primo cylindrico, ultimo fusiformi, intermediis cuneiformibus; antenna longitudini corporis mediæ æquali, scapo 5 articulis, tribus primis brevibus, subæqualibus, 4 et 5 elongatis, cylindricis, 5 longiore, flagello 28 articulis cylindricis; apophysi rostrali cylindrica; oculis obsoletis; mandibula palpo triarticulato, articulis cylindricis, ultimo acuto (fig. 3); organo triturante lamina inferiore excavata, superiore compressa; maxilla an-

(1) La designamos con este nombre para honrar la memoria del insigne filósofo y poeta mallorquín el beato Raimundo Lulio.

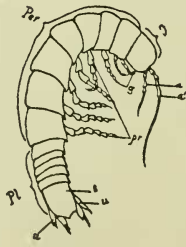
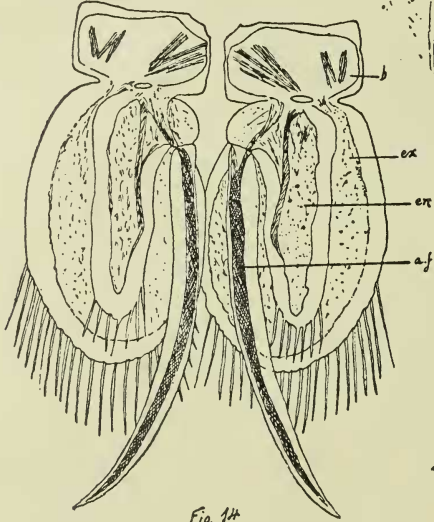
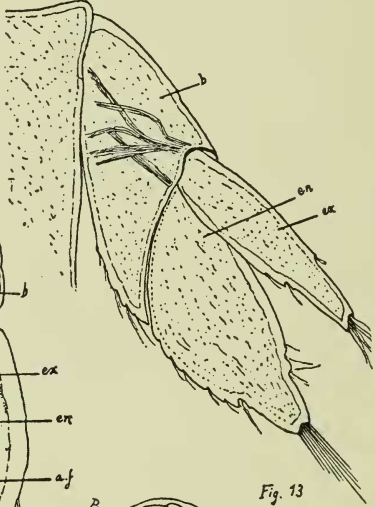
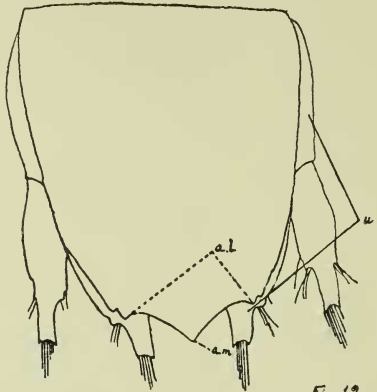
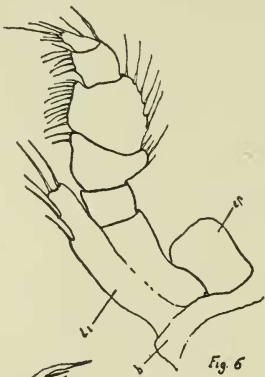
teriore (fig. 4) endopodito trisetoso, exopodito longiter pluridentato; maxilla posteriore (fig. 5) duplici epipodito oblongo obtuso longiter ciliato; lobulo interno pariter ciliato; maxillipodio (fig. 6) basi transversa, paulo longiore quam latiore, subrectangulari, 6 articulis, epipodito paulo longiore quam latiore, subrectangulari, lobulo interno elongato, apice setoso.

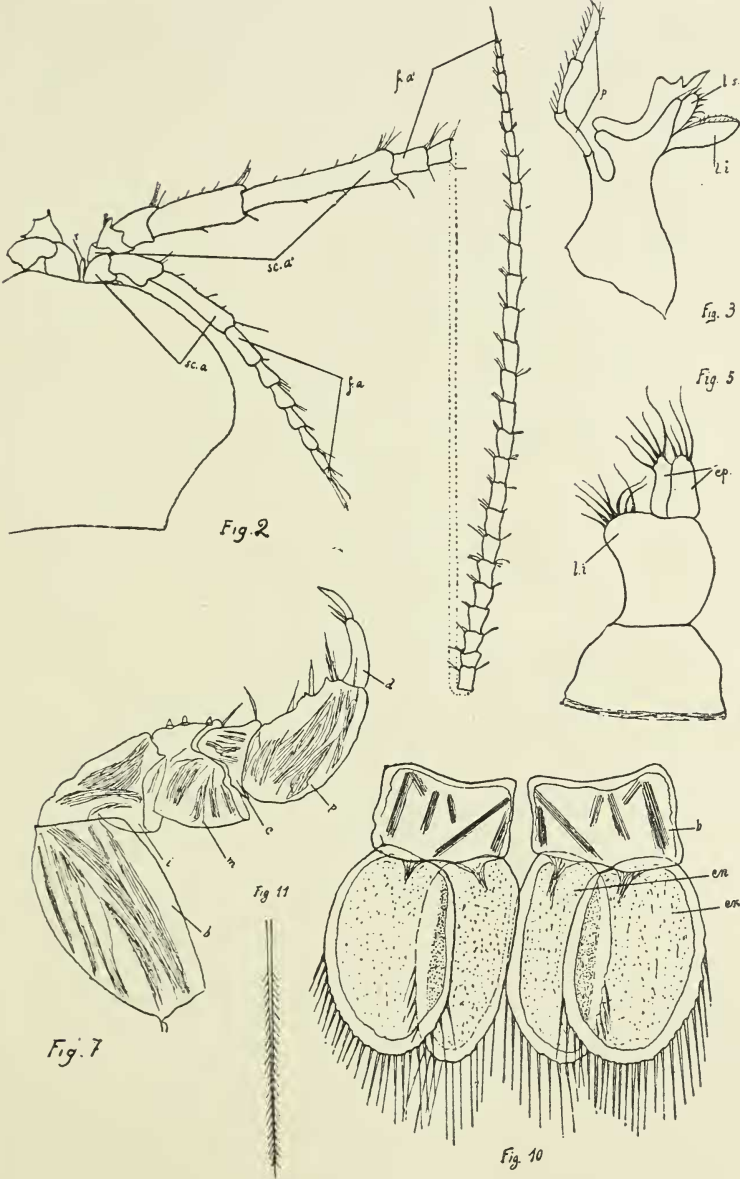
Peræon: Primo gnathopodio (fig. 7) basipodito grandi, ischiopodito cuneiformi, meropodito interne tuberculato, carpopodito brevi, propodito oblongo basi crassiore, externe convexo lævi, interne longiter dentato, dactylopodito angusto; 2.^o et 3.^o gnathopodio ischiopodito pyriformi, sequentibus elongatis (fig. 8); lamina laterali 2.ⁱ gnathapodii cum segmento peræonis cui conjungitur haud fusa; peræopodiis longioribus, basipodio crasso (fig. 9); postremis 4 segmentis peræonis medio haud carinatis; ultimo longiore.

Pleon: Segmento 1.^o longiore, pleopodiis laminis ovalibus ciliatis, ciliis pinnatis (figs. 10 y 11).

Telson: Paulo longius quam latius (fig. 12), scutiforme, processu apicali el laterali distinctis, uropodio (fig. 13) articulo basilari transverso, introrsum angustato, triangulari, exopodio tenui, endopodio longiore, basi incrassato, utrisque apice longiter ciliatis. ♂ Secundo pleopodio exopodito lato, elliptico, endopodito angusto; brevior, copulatore duplo longiore, tenui, falciformi (fig. 14).

Diferencias: La especie *Typhlocirolana Moraguesi*, Racovitza, es la típica del género; se encontró en las cuevas del *Drach* (Mallorca), distantes unos 2 km. de las *dels Hams*. La *Typhlocirolana Lulli* se diferencia de la anterior por la ausencia de la carina media, descrita por *Racovitza* para los cuatro últimos segmentos del pereón en *Typhlocirolana Moraguesi*; la 5.^a articulación del primer gnatopodio de *T. Lulli* es distinta de la del *T. Moraguesi* exterior é interiormente; la lámina lateral del 2.^o gnatopodio de nuestra especie no está soldada ó confundida con el segmento del pereón, á que se adhiere; y, finalmente, no aparece en la especie que describimos, la especial calcificación del primer





pleopodio. La especie *Cirolana fontis*, descrita por R. Gurney como una especie nueva de *Cirolana*, hallada en una fuente del Sahara Algeriense, debe ser evidentemente referida, según *Stebbing*, al género *Typhlocirolana*. Esta especie carece de los procesos apicales lateral y medio del telson que poseen las especies *del Drach y dels Hams*. Todas tres especies difieren de la *Cirolana cubensis* (Hay) y de la *Cirolanides texaensis* (Benedict) por la extraordinaria longitud del último segmento del pereón y del primero del pleón. Los apéndices falciformes del macho en el segundo pleopodio es en las especies baleáricas de forma notable (fig. 14).

Aquí terminamos la descripción de la nueva especie sin hacer una indicación siquiera sobre datos histológicos, referentes particularmente al aparato visual, aunque serían de sumo interés. Preferimos dar á conocer ahora sencillamente el crustáceo nuevo, reservando para más tarde otro ú otros trabajos sobre él, máxime si nos es dado efectuar felizmente los ensayos que tenemos proyectados.

Laboratorio biológico del Ebro, 5 Julio 1911.

EXPLICACIÓN DE LAS FIGURAS

- Fig. 1. Crustáceo entero visto principalmente de lado. C=cefalón; a=anténula; a'=antena; Per=pereón; g=gnatopodios; pr=pereopodios; Pl=pleón; t=telson; u=uropodios.
- » 2. Cefalón visto por encima. sc. a=escapo de la anténula; f. a=látigo de la misma; r=apéndice rostral; sc. a'=escapo de la antena; f. a'=látigo de la misma.
- » 3. Mandíbula derecha. p=palpo mandibular; l. s=lámina triturante superior; l. i=lámina triturante inferior.
- » 4. Maxila anterior derecha. en=endopodito; ex=exopodito.
- » 5. Maxila posterior izquierda. ep=epipodito; l. i=lóbulo interno.
- » 6. Maxilipodio izquierdo. b=pieza basal; ep=epipodito; l. i=lóbulo interno.
- » 7. Primer gnatopodio izquierdo. b=basipodito; i=isquiopodito; m=mesopodito; c=carpópodo; p=propodito; d=dactilopodito.
- » 8. Segundo gnatopodio derecho.
- » 9. Pereopodio.
- » 10. Primer par de pleopodios. b=pieza basal; en=endopodito; ex=exopodito.
- » 11. Pestaña pinnada de los pleopodios.
- » 12. Telson cubriendo en gran parte los uropodios. a. m=apófisis apical media; a. l=apófisis apical lateral; u=uropodio.
- » 13. Uropodio derecho con un fragmento del telson. b=pieza basal; en=endopodito; ex=exopodito.
- » 14. Segundo par de pleopodios del ♂. b=pieza basal; ex=exopodito; en=endopodito; a. f=apéndice falciforme.